

Félagsmálaráðuneytið

Stöðuskýrsla nr. 10 til ráðgefandi aðila

Teymi um uppbyggingu félags- og atvinnumála í kjölfar COVID-19

Dagsetning: 28.1.2021

Efni: Stöðuskýrsla teymis um uppbyggingu félags- og atvinnumála í kjölfar COVID-19.

Félagsmálaráðuneytið, samgöngu- og sveitarstjórnarráðuneytið og Samband íslenskra sveitarfélaga komu á fót teymi um uppbyggingu félags- og atvinnumála í kjölfar COVID-19 heimsfaraldursins þann 26. maí sl. sem ætlað er að miðla og safna upplýsingum um stöðu félags- og atvinnumála á landsvísi og fylgja eftir aðgerðum ríkisstjórnarinnar er það varðar.

Uppbyggingarteymið fundar að jafnaði aðra hverja viku og gefur út stöðuskýrslur í kjölfar þeirra sem dreift er til hlutaðeigandi og ráðgefandi aðila. Tekið er við ábendingum, beiðnum og fyrirspurnum tengdum félags- og atvinnumálum á netfangið, vidbragd@fm.is.

Í stöðuskýrslu tíu er að finna upplýsingar um atvinnuleysi í desember, stöðuna á stórum verkefnum sem hrint hefur verið í framkvæmd og mat félagasamtaka á því hvar skóinn kreppi í samfélaginu.

Áhugavert í tíundu stöðuskýrslu

- **Almennt atvinnuleysi á Íslandi var 10,7% í desember.** Atvinnuleysi vegna hlutabótaleiðar var 1,4% og því var **heildaratvinnuleysi 12,1%**. Alls voru 21.365 einstaklingar án atvinnu í desember, þar af 8.728 erlendir ríkisborgarar.
- Um **80%** þeirra sem fengu greiddar atvinnuleysisbætur samhliða minnkuðu starfshlutfalli á árinu 2020 hafa nú að öllum líkindum snúið aftur í fullt starf eða fá enn greiddar atvinnuleysisbætur samhliða minnkuðu starfshlutfalli.
- **Vanlíðan, kvíði og fjárhagslegar áhyggjur** eru þeir þættir sem félagasamtök segja einkenna þann stóra hóp skjólstaðinga sem leita til þeirrar fjölbreyttu stuðningsþjónustu sem þau veita í faraldrinum. Hópur fólks með fjárhagslegar áhyggjur er að stækka að mati félagasamtaka.
- Könnun meðal þeirra sem nýta sér aðstoð hjálparsamtaka leiddi í ljós að fólk er **almennt ánægt með viðmót** þeirra sem veita þar þjónustu en þó er ýmislegt sem betur mætti fara. Fólk af erlendum uppruna er stór hópur þeirra sem leita aðstoðar.

Sjá nánar Ítarefni 1

- Nú hafa forráðamenn **34% barna** af tekjulágum heimilum sem rétt eiga til sérstakra íþrótt- og tómsundastyrkja athugað rétt sinn hjá Ísland.is, það jafngildir um 4.500 börnum.

Sjá nánar Ítarefni 2

- Fram kemur í nýrri skýrslu um **ofbeldi gegn fötluðu fólki á Íslandi** að svo virðist sem að einungis líttill hluti ofbeldismála gegn fötluðu fólki rati inn í réttargæslukerfið.

Sjá nánar Ítarefni 3

Þróun atvinnuleysis

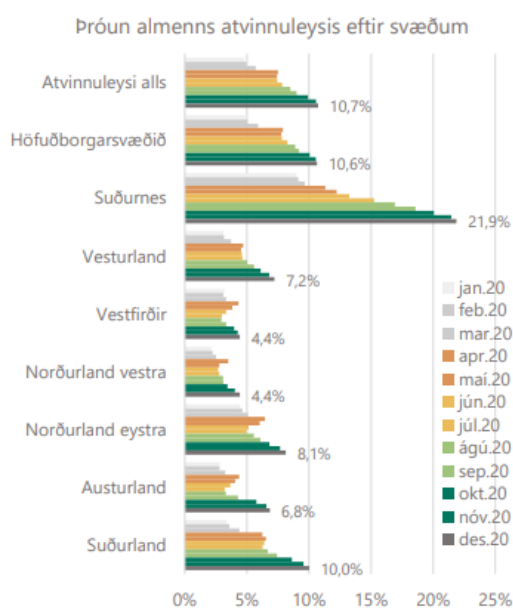
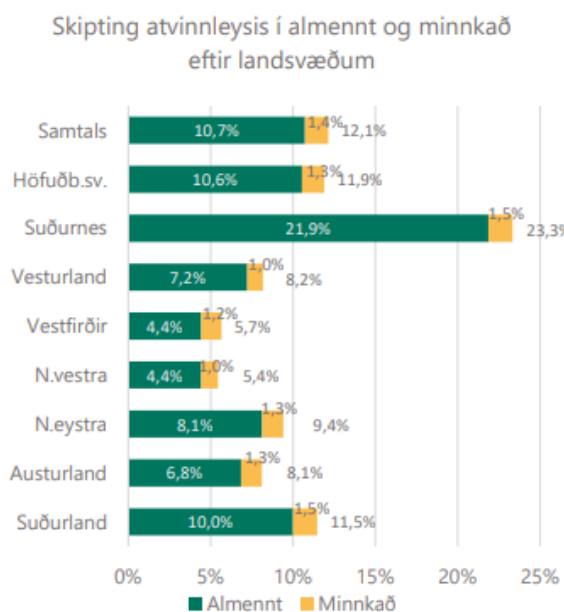
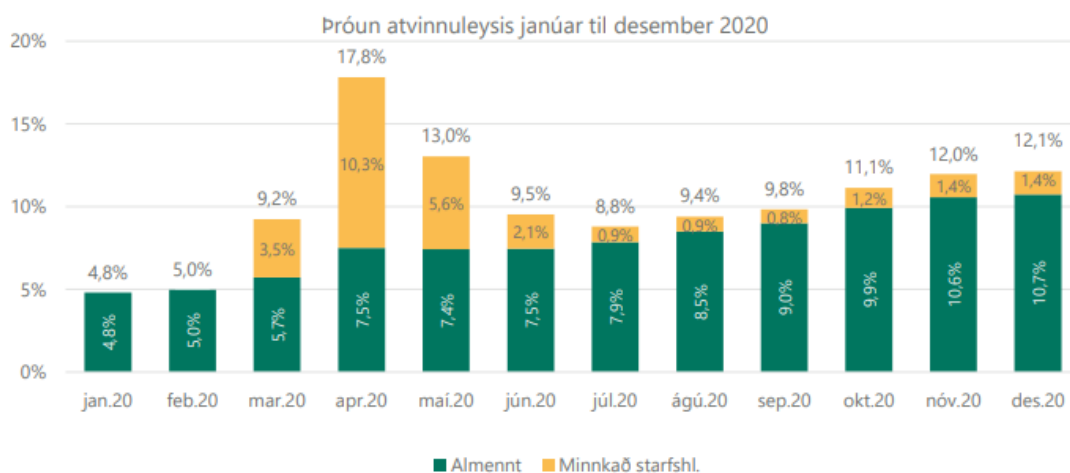
Samkvæmt upplýsingum frá Vinnumálastofnun hafa aldrei verið jafn margir skráðir án atvinnu hjá stofnuninni og í desembermánuði 2020. Alls voru 21.365 einstaklingar atvinnulausir í almenna bótakerfinu í lok desembermánaðar og 5.108 í minnkaða starfshlutfallinu, eða samtals 26.473 manns. Samanlagt atvinnuleysi í almenna bótakerfinu og minnkaða starfshlutfallinu var 12,1% í desember.

Skráð atvinnuleysi er áfram hlutfallslega meira meðal erlendra ríkisborgara en íslenskra en í desembermánuði var atvinnuleysi meðal erlendra ríkisborgara um 24%.

Samkvæmt upplýsingum frá Vinnumálastofnun er skráð atvinnuleysi almennt mest á þessum árstíma og býst stofnunin við að skráð atvinnuleysi sé nú í hámarki en komi til með að fara minnkandi á komandi mánuðum. Að mati stofnunarinnar kemur þróun bólusetningar þó til með að hafa mikil áhrif á það hversu öflug viðspyrnan verður á fyrri hluta þessa árs.

Hér má nálgast desemberskýrslu Vinnumálastofnunar.

Hér að neðan má sjá þróun atvinnuleysis árið 2020 og stöðuna á landsvísu í desember.



Mat félagasamtaka á stöðunni

Samræmdur spurningalisti var sendur til 26 félagasamtaka þann 22. janúar sl. þar sem þau voru spurð út í það hvort brýn verkefni hefðu bæst við vegna COVID-19 og hvaða hópum þau hefðu mestar áhyggjur af á þessum stað í faraldrinum. Alls bárust svör frá 14 félagasamtökum. Svör félagasamtaka voru greinargóð og skýr og var það samhljóma mat þeirra að aukning væri í þá fjölbreyttu og samfélagslega brýnu þjónustu sem þau veita nú í upphafi nýs árs.

Af svörum félagasamtaka að dæma er alveg ljóst að hópar í samfélaginu eru nú að upplifa aðstæður sem geta bitnað á efnahag og heilsu einstaklinga og fjölskyldna þeirra. Á síðasta ári tóku **Píeta samtökin** um fjögur þúsund viðtöl við tæplega 500 aðila sem leituðu til samtakanna vegna sjálfsvígshugsana, áhyggja aðstandenda einstaklinga með sjálfsvígshugsanir eða syrgjenda einstaklinga sem svipt hafa sig lífi. Píeta samtökin nefna nýja hópa sem séu að koma og leita sér hjálpar.

Það er samhljómur í svörum félagasamtaka sem lúta að ótvíræðum afleiðingum tekjumissis og einangrunar á heilsu fólks. Heilsutjón af völdum vanlíðunar, kvíða og áhyggja hefur þau áhrif að erfitt getur reynst að snúa til baka á vinnumarkað og telur **Hugarafli** til að mynda mjög alvarlegt mál hve hátt hlutfall sinna skjólstæðinga er synjað um þjónustu hjá VIRK starfsendurhæfingu. Hugarafli hefur sérstakar áhyggjur af afleiðingum faraldursins á geðheilsu, aukinni sjúkdómsvæðingu á líðan fólks vegna COVID-19 og þeirri staðreynd að fólk með geðraskanir fái oft höfnun víða í samfélaginu og að lítil skilningur sé á því að endurhæfing fyrir þann hóp taki tíma.

Hjálparsími **Rauða krossins** merkir aukningu í fjölda símtala/netspjalla sökum fjárhagserfiðleika. Þar ber nokkuð á hópi karlmanna á miðjum aldri sem standa frammi fyrir tekjumissi, bíða eftir atvinnuleysisbótum eða eiga ekki rétt á fjárhagsaðstoð sveitarfélags af ýmsu orsökum. Að mati Rauða krossins ber að taka alvarlega afleiddar afleiðingar faraldursins sem fylgt hafa á sviði efnahagslífs og samfélagsins í heild. Faraldurinn bitnar á ólíkan hátt á ýmsum berskjölduðum og jaðarsettum hópum. Innflytjendur eru sá hópur sem síst þekkir bjargirnar í íslensku samfélagi og getur síður leitað aðstoðar opinberra stofnana sem margar hafa takmarkað aðgengi að þjónustu sinni. Áhyggjur eru af takmörkuðu félagslegu öryggisneti þeirra og má nefna áhrif tekjumissis á fjölskyldulíf þeirra og menntun/tómstundir barna sem þætti sem hlúa verður sérstaklega að á svona tímum. Rauði krossinn hefur áhyggjur af heimilislausum í ljósi þess að skjólstæðingahópur *Frú Ragnheiðar* stækkaði árið 2020. Mestar áhyggjur þeirra lúta að heimilislausum ungmennum á aldrinum 18-25 ára og konum sem oft eru „ósýnilegur“ hópur og koma ekki fram í opinberum tölum t.d. í kringum notkun neyðarskýla. Auk þessa nefndi Rauði krossinn að áherslan ætti að vera á aukið aðgengi að geðheilbrigðisþjónustu og að bregðast þyrfti á einhvern hátt við fjárhagserfiðleikum fjölskyldna í kjölfar faraldursins.

Hlutverkasetur nefnir í svörum sínum mikilvægi þess að geta tekið á móti fleira fólki. Ásóknin sé mikil í þjónustuna og samkomutakmarkanir hafi gríðarleg áhrif á heilsu fólks. Hlutverkasetur hefur áhyggjur af því þegar fólk sem reynir að finna sér aðrar bjargir með vinnu, námi eða öðru lendi á milli framfærslukerfa og slíkt bitni að lokum á einstaklingunum sjálfum. Kerfin verða að sýna sveigjanleika og lausnir í núverandi aðstæðum þar sem ekki sé allt klippt og skorið.

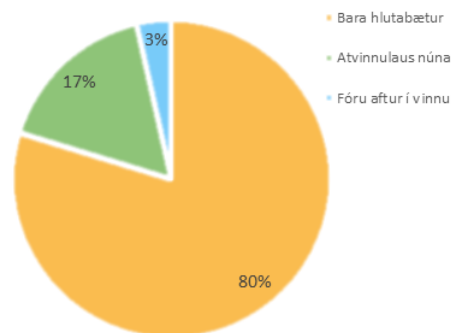
Hjálparsamtök segjast merkja mikla aukningu og að hópurinn sem sækir til þeirra þjónustu sé að þyngjast og sífellt sé að koma inn nýtt fólk. Áfram hafa félagasamtök áhyggjur af ofbeldi inni á heimilum og þeirri staðreynd að nýir hópar fólks séu að berjast í bökkum fjárhagslega sem geti bitnað á fjölskyldum og heimilum þeirra.

Vinumarkaðsúrræði - Staðan

Afdrif þeirra sem fengu atvinnuleysisbætur samhliða minnkuðu starfshlutfalli árið 2020

Vinumálastofnun hefur tekið saman upplýsingar um afdrif þeirra 36.289 einstaklinga sem fengu greiddar atvinnuleysisbætur samhliða minnkuðu starfshlutfalli árið 2020. Alls fóru 7.360 einstaklingar inn í almenna bótakerfið, en af þeim hafa nú 1.282 einstaklingar farið í nám eða starf og fá því ekki lengur greiddar atvinnuleysisbætur. Þetta þýðir að um 80% þeirra sem fengu greiddar atvinnuleysisbætur samhliða minnkuðu starfshlutfalli á árinu 2020 hafa nú að öllum líkindum snúið aftur í fullt starf eða fá enn greiddar atvinnuleysisbætur samhliða minnkuðu starfshlutfalli.

Afdrif þeirra sem fengu hlutabætur



Nám er tækifæri og ráðningarstyrkur

Samkvæmt upplýsingum frá Vinnumálastofnun höfðu þann 13. janúar 2021 alls 516 þátttakendur skráð sig í nám á grundvelli úrræðisins „Nám er tækifæri“, á vorönn 2021. Þar af voru 210 atvinnuleitendur skráðir í nám sem fer fram á íslensku og 306 atvinnuleitendur skráðir í nám sem fer fram á ensku. Endanlegar tölur fyrir vorönn 2021 liggja ekki fyrir en að mati Vinnumálastofnunar fer verkefnið vel af stað, ekki síst í ljósi þeirra takmarkana sem gilda gagnvart skólastarfi vegna sóttvarna, en jafnframt í ljósi þess að almennt hefja fleiri nám á haustönn en vorönn.

Þá hefur áhugi meðal atvinnurekenda á því að nýta sér heimild til að ráða starfsfólk með styrk frá Vinnumálastofnun farið vaxandi en unnið er að frekari kynningu á úrræðinu meðal atvinnurekenda.

Ráðgjafarstofa fyrir innflytjendur – Staðan

Verið er að leggja lokahönd á undirbúning opunar nýrrar ráðgjafarstofu fyrir innflytjendur. Þar verður hægt að nálgast upplýsingar, ráðgjöf og leiðbeiningar fyrir innflytjendur.

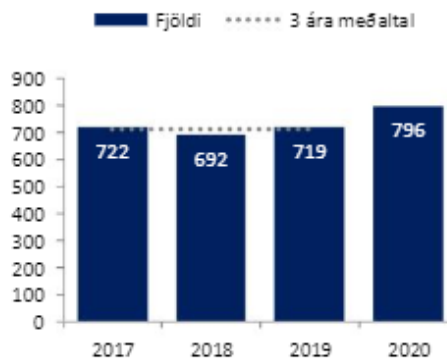
Enn fremur verður ráðgjafarstofa samstarfsvettvangur stofnana, sveitarfélaga og annarra hagsmunaaðila svo sem stéttfélaga og félagasamtaka. Aðsetur ráðgjafarstofu er að Laugavegi 116, 2 hæð. Nú þegar hafa fimm starfsmenn hafið störf og tala þeir átta tungumál; Íslensku, ensku, pólsku, spænsku, portúgölsku, arabísku, litáísku og rússnesku. Gert er ráð fyrir að þjónusta við viðskiptavinum hefjist strax fyrstu dagana í febrúar.



Veffang ráðgjafarstofu verður www.newinice.land.is

Tilkynningar um heimilisofbeldi

Alls barst lögreglunni á höfuðborgarsvæðinu 60 tilkynningar um heimilisofbeldi í desember. Tilkynningum um heimilisofbeldi fækkar miðað við útreiknuð neðri mörk fyrir síðustu mánuði á undan. Það sem af er ári hafa borist 12% fleiri tilkynningar um heimilisofbeldi en að meðaltali á sama tímabili sl. þrjú ár.



Starfshópur um stöðu heimilanna

Félags- og barnamálaráðherra hefur skipað starfshóp sem falið er að skoða efnahagslega stöðu heimilanna í kjölfar COVID-19. Starfshópnum er gert að leggja fyrir félags- og barnamálaráðherra tillögur að raunhæfum aðgerðum sem nýtast þeim heimilum sem hafa orðið fyrir tekjufalli vegna áhrifa COVID-19. Í starfshópnum sitja fulltrúar félagsmálaráðuneytis, forsætisráðuneytis, fjármála- og efnahagsráðuneytis, Alþýðusambands Íslands, umboðsmanns skuldara, Neytendasamtakanna, Hagsmunasamtaka heimilanna og Samtaka fjármálafyrirtækja.

Starfshópnum er gert að skila tillögum sínum til ráðherra fyrir 24. febrúar 2021.

Ítarefni 1

Skýrsla um matarúthlutanir

Félagsvísindastofnun Háskóla Íslands hefur skilað skýrslunni **Úttekt á fyrirkomulagi úthlutana og ráðgjafar hjálparsamtaka - Hvaða hópar leita aðstoðar?**, sem unnin var fyrir félagsmálaráðuneytið og Velferðarvaktina. Markmið úttektarinnar var að kanna hvers konar aðstoð er veitt af hjálparsamtökum á Íslandi, að kortleggja hvaða hópar leita til hjálparsamtaka eftir aðstoð og að kanna viðhorf til aðstoðarinnar. Aflað var gagna með spurningakönnunum og viðtölum við hlutaðeigandi félagasamtök, notendur og félagsráðgjafa. Til þess að ná til sem flestra var spurningalistinn þýddur á ensku, pólsku, spænsku og arabísku.

Nokkur munur er á hvers konar aðstoð er veitt eftir því hvaða hjálparsamtök um ræðir. Aðstoð Fjölskylduhjálpar og Mæðrastyrksnefndar Reykjavíkur felst mikið til í úthlutun á mat en Hjálparstarf kirkjunnar veitir víðtækari þjónustu þar sem félagsleg ráðgjöf er veitt samhliða úthlutun á inneignarkortum. Félagsleg ráðgjöf er einnig veitt á Akureyri í samvinnu þeirra hjálparsamtaka sem þar starfa.

Til hjálparsamtakanna leitar breiður hópur fátæks fólks á Íslandi. Stærsti hópurinn er fólk sem framfleytir sér með fjárhagsaðstoð sveitarfélaga, atvinnuleysisbótum eða örorkubótum. Einnig leita ellilífeyrisþegar og lágláunafólk til samtakanna, þó minna sé um það. Fólk af erlendum uppruna er stór hópur þeirra sem nýta aðstoð hjálparsamtaka og er þar ýmist um að ræða innflytjendur sem komu á eigin vegum eða flóttafólk. Konur eru í meirihluta þeirra sem leita til hjálparsamtaka en nokkur munur er á samsetningu hópsins eftir því hvaða samtök um ræðir.

Könnun meðal þeirra sem nýta sér aðstoð hjálparsamtaka leiddi í ljós að fólk er almennt ánægt með viðmót þeirra sem veita þjónustu en þó er ýmislegt sem betur mætti fara. Mesta ánægjan var á meðal notenda hjá Hjálpræðishernum (100%) og Hjálparstarfi kirkjunnar (85%). Svarendur höfðu flestir nýtt aðstoðina oftast en einu sinni á undangengnum tólf mánuðum.

Nokkuð margir notendur kölluðu eftir því að matarúthlutun yrði skipt út fyrir inneignakorti í matvöruverslunum en fólk sá það einnig sem möguleika til þess að breyta biðraða-fyrirkomulaginu.

Félagsvísindastofnun Háskóla Íslands hefur verið falið að afla gagna og skrifa skýrslu um hvert sé fyrirkomulag aðstoðar hjálparsamtaka annars staðar á Norðurlöndunum. Samkvæmt verksamningi skal þeirri skýrslu skilað fyrir 1. mars 2021. Þegar seinni skýrslunni hefur verið skilað, er stefnt að því að hefja samtal við helstu lykilaðila, samtök og notendur um tillögur að breytingum í samræmi við niðurstöður þeirrar skýrslu sem nú liggur fyrir.

Ítarefni 2

Sérstakir íþrótt- og tómstundastyrkir vegna áhrifa COVID-19

Þann 18. nóvember 2020, var formlega opnað fyrir umsóknir um **sérstaka íþrótt- og tómstundastyrki fyrir börn sem búa á tekjulágum heimilum** þar sem markmiðið er að jafna tækifæri til þátttöku í skipulögðu íþrótt- og tómstundastarfi. Styrkirnir koma til viðbótar hefðbundnum íþrótt- og tómstundastyrkjum sveitarfélaga. Foreldrar geta kannað rétt til styrks hjá Ísland.is sem sækir rafrænar upplýsingar beint úr staðgreiðsluskrá ríkisskattstjóra. Enn fremur fá foreldrar nánari leiðbeiningar um næstu skref í svarpósti frá Ísland.is en sveitarfélög sjá alfarið um afgreiðslu styrkjanna auk þess að setja nánari reglur um fyrirkomulagið.

Samhliða því sem opnað var fyrir umsóknir var hrundið af stað **auglýsingaherferð** á samfélagsmiðlum, þar sem kostuð var dreifing myndbanda á **11 tungumálum** þ.e. íslensku, ensku, kúrdísku, spænsku, rúmensku, litáísku, pólsku, taflensku, víetnömsku, farsí og arabísku. Myndböndin náðu ágætri dreifingu og voru sett aftur í loftið í ársbyrjun 2021. Alls áttu foreldrar tæplega 13.000 barna rétt til styrks. Gera má ráð fyrir að aðventan og staða COVID-19 heimsfaraldurs hafi haft einhver áhrif á fjölda umsókna fyrstu vikurnar en stígandi er í fjölda þeirra sem kanna rétt sinn hjá Ísland.is og nú hefur réttur til styrks verið kannaður fyrir um **4.500 börn sem búa á tekjulágum heimilum sem uppfylla skilyrði eða 34% af heildarfjölda þeirra barna sem um ræðir**. Talsverður munur er á hlutfalli umsókna eftir sveitarfélögum og svo virðist umsóknir séu almennt fæstar þar sem byggð er mjög dreifð. Á höfuðborgarsvæðinu er hlutfall þeirra barna sem kannaður hefur verið réttur fyrir og uppfylla skilyrði á bilinu 35%-38% af heildarfjölda barna nema í Mosfellsbæ þar sem hlutfallið er 28%. Í Reykjanesbæ, Grindavík, Vogum og Hveragerði er hlutfallið tæplega helmingur af heildarfjölda.

Félags- og barnamálaráðherra skipaði nýverið stýrihóp um þátttöku barna af efnaminni heimilum í skipulögðu tómstundastarfi þar sem sitja fulltrúar frá Íþrótt- og Ólympíusambandi Íslands, Ungmennafélagi Íslands, Sambandi íslenskra sveitarfélaga, mennta- og menningarmálaráðuneytinu auk fulltrúa frá félagsmálaráðuneyti. Jafnframt var ráðinn sérstakur verkefnastjóri til að meta reynsluna og árangurinn af íþrótt- og tómstundastyrkjunum, en þetta er í fyrsta skipti sem ráðuneytið ræðst í slíkar aðgerðir. Lagt er upp með að reynslan og þekkingin sem skapast geti orðið grunnur að raunverulegum kerfisbreytingum í þessum málum.

Ítarefni 3

Skýrsla um ofbeldi gegn fötluðu fólki á Íslandi

Skýrsla greiningardeildar Ríkislögreglustjóra (RLS), **Ofbeldi gegn fötluðu fólki á Íslandi** var gefin út nýlega. Þar kom fram að ætla megi að fjöldi fatlaðs fólks verði fyrir ofbeldi á Íslandi og að í einhverjum tilvikum verði þolendur ítrekað - og jafnvel reglulega - fyrir ofbeldi. Miðað við fyrirliggjandi gögn virðist aðeins lítill hluti þessara ofbeldismála rata inn í réttarvörslukerfið. Bent var á að ekki er skráð í lögreglukerfið LÖKE hvort brotþoli sé með fötlun og metur greiningardeild RLS að talsverðra breytinga sé þörf til þess að fá fram upplýsingar um umfang vandans hér á landi. Rannsóknir hafa verið unnar á ofbeldi gagnvart fötluðum konum, bæði einstaklings- og stofnanatengd ofbeldi. Fáar rannsóknir

hafa beinst að börnum með fötlun sem þolendur ofbeldis og nær ekkert er vitað um ofbeldi gegn fötluðum körlum.

Í framhaldi af birtingu skýrslunnar skilaði aðgerðateymi gegn ofbeldi, sem skipað var í maí af félags- og barnamálaráðherra og dómsmálaráðherra, ráðherrunum tillögum um aðgerðir vegna ofbeldis gegn fólki með fötlun. Þar er lagt til að unnin verði greining á umfangi ofbeldis gegn fötluðu fólki byggt á gögnum í LÖKE, veitt verði fagleg ráðgjöf til þjónustuaðila, staðið verði að jafningjafræðslu fyrir fatlað fólk, haldin verði námskeið fyrir fagfólk innan löggæslunnar og dómskerfisins um birtingarmyndir ofbeldis hjá fólki með fötlun auk þess sem námskeiðin Allt um ástina og Keep safe fyrir ungt fólk með fötlun eru styrkt.

Nánar:

<https://www.logreglan.is/wp-content/uploads/2021/01/Ofbeldi-gegn-fotludum-2020.pdf>

<https://www.stjornarradid.is/efst-a-baugi/frettir/stok-frett/2021/01/20/Adgerdarteymi-gegn-ofbeldi-leggur-til-adgerdir-vegna-ofbeldis-gegn-folki-med-fotlun/>